

205 DC Smoke Alarm



0832
CPR-F2671
CPR-F2672
CPR-F2673
CPR-F2674
CPR-F2838
CPR-F2839



Atitinka EN 14604:2005/AC:2008, VdS 3131:2010

Dėmesio



Gaminio apribojimai: šis gaminys neaptinka temperatūros, dujų ar liepsnos, ir neturėtų būti uždengiamas.

Šis įrenginys neįspės žmonių su klausos negalia. Tokiems gyventojams rekomenduojama montuoti specialius dūmų jutiklius su vizualiu ir vibro aliarmu.

Šis įrenginys yra neefektyvus gaisruose, kai dūmai nepatenka į jutiklį (pvz. kai durys tarp kambarių uždarytos), kai gaisras plinta taip greitai, kad užblokuoja kelią dūmams, ir kai gaisras paliečia tik asmenį (pvz. užsidega drabužiai).



MIEGANTIYS GYVENTOJAI: Tyrimai parodė, kad dūmų detektorius gali pažadinti ne visus miegančius gyventojus. Kiti gyventojai, išgirdę pavojaus aliarmą turėtų perspėti tokius žmones ir padėti gelbėti tiems, kurie negali padaryti to patys.



DIEGIMO APRYBOJIMAI: šis gaminys yra pritaikytas naudoti gyvenamuosiose patalpose, tokiose kaip šeimos namai ar butas. Dūmų jutikliai už gyvenamosios vietos ribų neperspės gyventojų. Šis įrenginys nepritaikytas ne gyvenamiesiems pastatams. Tokiems pastatams reikalingos specialios gaisro aptikimo sistemos. Šis įrenginys yra nepakankamas pakaitalas gaisro apsaugos sistemoms darbo ar laikinai gyvenamosiose vietose, tokiose kaip viešbučiai, bendrabučiai, ligoninės, globos namai ir panašiai. Laikykitės vietinių gaisro apsaugos ir perspėjimo sistemų įstatymų.

Funkcijos

Numens 205 DC dūmų detektorius maitinamas baterijomis, aptinka dūmus ir perspėja aliarmu. Ši technologija leidžia anksti aptikti gaisrą ir sumažinti klaidingų suveikimų tikimybę.

Numens 205 DC dūmų detektorius maitinamas ilgai veikiančia ličio jonų baterija, ir nereikalauja aptarnavimo. Yra modelių su kačiamomis ir nekeičiamomis baterijomis.

Apjungiamis 205 DC dūmų detektoriai naudoja bevielį ryšį. Jutiklių sujungimas į grupę užtikrina, kad aliarmas nebus paveiktas kitų jutiklių ar testavimo pultelių.

Numens 205DC dūmų jutikliai tinka įprastiems gyvenamiesiems pastatams ir leidžia greitai įdiegti jutiklį, bei turėti ilgalaikį sprendimą saugumui ir turto apsaugai.

Standartinė būseną

Normaliomis sąlygomis raudona LED lemputė sumirksi kas 40 sekundžių.

Aliarmo būseną

Kai aptinkami dūmai, aktyvuojasi vidinė jutiklio sirena (pasigirsta garsus pulsuojantis aliarmas), ir raudona LED lemputė sumirksi kas 1 sekundę.

Gedimo būseną

Išsikrovusi baterija

Kai baterija išsikrauna, dūmų jutiklis supypsi ir sumirksi LED lemputė kas 40 sekundžių. Išsikrovusios baterijos indikacija veiks bent 30 dienų.

Modelis 205-001, 205-004, 205-014, 205-015

205-001, 205-004, 205-014, 205-015 modelių baterijos nekeičiamos ir normaliomis sąlygomis tarnauja iki 10 metų. Kai matote išsikrovusios baterijos signalą - pakeiskite jutiklį.

Modelis 205-002, 205-005

205-002 ir 205-005 (bevielis apjungimas) baterijos gali būti pakeistos vartotojo ir normaliomis sąlygomis tarnauja iki 5 metų. Kai matote išsikrovusios baterijos signalą - pakeiskite bateriją.

Modelis 205-003, 205-006

205-003 ir 205-006 baterijos gali būti pakeistos ir tarnauja iki 10 metų normaliomis sąlygomis. Kai matote išsikrovusios baterijos signalą - pakeiskite bateriją.

Dūmų kameros gedimas

Kai aptinkamas gedimas dūmų kameroje, dūmų jutiklis supypsės kas 40 sekundžių ir tarp signalų sumirksės LED lemputė.

Testavimas/Nutildymas

Testavimas

Normaliomis sąlygomis paspaudus testo/nutildymo mygtuką 5 sekundėms, aktyvuosis aliarmas, jutiklio veikimo patikrinimui. Jutiklis pypsės ir LED mirksės kas 1 sekundę. Paleidus mygtuką aliarmas pasibaigs.

Apjungtiems jutikliams (modeliai 205-002 ir 205-005), testavimo mygtukas suveikdins visus jutiklius. Paleidus mygtuką aliarmas pasibaigs, visi jutikliai nutils 10 sekundžių bėgyje.

Nutildymas (aliarmo sąlygomis)

Aliarmo būsenoje paspaudus nutildymo mygtuką 9 minutėms sumažės jutiklio jautrumas ir bus išjungtas garsinis signalas. Nutildymo funkcija duoda laiko dūmams išsisklaidyti. LED lemputė sumirksės kas 1 sekundę, o apjungtų jutiklių kas 6 sekundes.



Nutildymo funkcija turėtų būti naudojama tik nustačius aliarmo priežastį, pavyzdžiui garai nuo maisto gaminimo.

Po nutildymo laiko, jutiklis automatiškai sugrįš į normalią būseną. Jeigu dūmai vėl pateks į jutiklį - jis vėl aktyvuosis. Nutildymo funkcija gali būti naudojama pakartotinai.

Hush (išsikrovusi baterija)

Kai dūmų detektorius signalizuoja, kad išsikrovė baterija, nuspaudus nutildymo/testavimo mygtuką, aliarmas nutils 10 valandų. Tokiu režimu LED lemputė sumirksės kas 20 sekundžių.

Po nutildymo laiko pasibaigimo, dūmų detektorius automatiškai sugrįš į normalų režimą. Jeigu baterija nebus pakeista (išskyrus 205-001 ir 205-004 modelius), vėl pasigirs išsikrovusios baterijos perspėjimas. Nutildymo funkcija gali būti naudojama pakartotinai.

Nutildymas (dūmų kameros gedimas)

Kai dūmų detektorius signalizuoja dūmų kameros gedimą, nuspaudus testavimo/nutildymo mygtuką, jutiklis nutils 10 valandų. Tokiu režimu LED lemputė sumirksės kas 20 sekundžių.

Po nutildymo laiko pasibaigimo, dūmų detektorius automatiškai sugrįš į normalų režimą. Jeigu dūmų kameros gedimas nebus pašalintas, aliarmas vėl aktyvuosis. Nutildymo funkcija gali būti naudojama pakartotinai.

Bevielis apjungimas (ne visi modeliai)

Apjungiami dūmų jutikliai (modeliai 205-002, 205-005, 205-014, 205-015) gali būti apjungti bevieliu ryšiu.



Pavieniai jutikliai turi būti sujungti į grupę, tam kad aliarmo signalas suveiktų visuose jutikliuose esant suveikimui, nutildymui ar testui.

Kai dūmai aptinkami vieno jutiklio, aliarmas pasigirs visuose jutikliuose. LED indikatorius jutikliuose kurie neaptiko dūmų sumirksės kas 6 sekundes. Tai leis namų šeiminkui greitai aptikti aliarmo priežastį.

Kai dūmų detektorius testuojamas, aliarmas pasigirs visuose apjungtuose jutikliuose ir LED lemputės sumirksės kas 40 sekundžių. Paleidus testavimo/nutildymo mygtuką gali užtrukti 10 sekundžių kol apjungti jutikliai nutils.

Maksimalus atstumas tarp apjungtų įrenginių yra 500 metrų. Bevielio apjungimo pagalba gali būti sujungtas neribotas kiekis jutiklių.



Svarbu: bevielis apjungimas negali veikti esant išsikrovusioms baterijoms.

Indikatoriaus ir aliarmo signalo supratimui

205 DC dūmų jutiklis skleidžia tokius garsus ir šviesas priklausimai nuo situacijos.

Pirminis dūmų aliarmas

LED	Audio signalas	Statusas
Mirksi kas 40 s	—	Normalus
Mirksi kas 1 s	0.5 s įjungta / 0.5 s išjungta	Gaisro aliarmas
Mirksi kas 1 s	—	Nutildymas po gaisro aliarmo
Mirksi kas 1 s	0.5 s įjungta / 0.5 s išjungta	Testas
Mirksi kas 40 s	Pypsi kartu su LED mirgsėjimų	Išsikrovusi baterija
Mirksi kas 20 s	—	Nutildymas po išsikrovusios baterijos signalo
Mirksi kas 40 s	Pypsi tarp LED mirgsėjimų	Dūmų kameros gedimas
Mirksi kas 20 s	—	Nutildymas po dūmų kameros gedimo

Apjungti įrenginiai

Sujungti į grupę jutikliai skleidžia papildomu LED ir garso signalus, kai pirminis jutiklis suveikia.

LED	Audible Signal	Status Condition
Mirksi kas 6 s	—	Nutildymas po gaisro aliarmo, aktyvuotas iš kito įrenginio
Mirksi kas 40 s	0.5 s įjungta / 0.5 s išjungta	Testas aktyvuotas iš kito įrenginio

Specifikacija

Maitinimas	
Ramybės būsenos indikatorius	LED sumirksi kas 40 sek
Numatomas baterijos veikimo laikas	10 metų 205-002 ir 205-005: 5 metai
Išsikrovusios baterijos indikatorius	Garso signalas su LED šviesa kas 40 sekundžių, 30 dienų
Išsikrovusios baterijos nutildymas	LED sumirksi kas 20 sek
Išsikrovusios baterijos nutildymo laikas	10 valandų
Aliarmo būseną	
Signalas garsas	≥ 85 dB @ 3 m
Aliarmo signalas	0.5 s on / 0.5 s off
Aliarmo LED	Kas sekundę sumirksi raudonas LED
Aliarmo nutildymo indikatorius	Kas sekundę sumirksi raudonas LED Apjungti jutikliai: Kas 6 sekundes sumirksi raudonas LED
Aliarmo nutildymo laikas	9 minutės
Testavimo būseną	
Test sounder	0.5 s on / 0.5 s off
Testavimo LED indikacija	Kas sekundę sumirksi raudonas LED Apjungti jutikliai: Kas 40 sekundes sumirksi raudonas LED
Gedimo būseną	
Dūmų kameros gedimo indikacija	Garso signalas su LED šviesa kas 40 sekundžių
Gedimo nutildymo indikacija	LED indikacija kas 20 s
Gedimo nutildymo laikas	10 h
Bevielis apjungimas	
Apjungimas (205-002, 205-005, 205-014, 205-015)	Prietaisų skaičius nėra ribojamas 500 m tarp prietaisų atvirame ore
Aplinkos poveikis	
Veikimo temperatūra	(0 ~ +55) °C
Veikimo drėgmė	(10 ~ 95) % RH, be kondensato

Atitikimas

205 dūmų detektoriai atitinka tokius standartus:	
EN 14604:2005/AC:2008	Smoke alarm devices
VdS 3131:2010 ^a	VdS Guideline for Smoke Alarm Devices. Additional Requirements, Requirements and Test Methods
CE	Conformité Européenne

^a Third-party conformance assessment has not been undertaken.

Pasirengimas montavimui

Įranga

Prieš pradėdami montuoti įsitikinkite, kad turite reikiamus įrankius: gražtus, varžtus, kabelius, kopečias.

Vietos pasirinkimuose namuose ir butuose

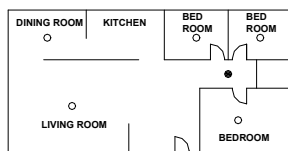
⚠ DĖMESIO: dūmų jutiklių išdėstymas gali būti reguliuojamas vietinių teisės aktų. Kur tokių nėra, gali būti naudojami NFPA 72 reikalavimai:

- 11.5.1 *Reikalaujama detekcija.
*Ten kur reikalaujama įstatymų ar taisyklių dūmų detektoriai turėtų būti montuojami tokiu būdu:
- (1) *Visuose miegamuosiuose ir gyvenamuosiuose kambariuose
 - (2) *Prie kiekvienos miegamosios patalpos, 6.4 m (21 ft) nuo kiekvienų miegamųjų kambarių durų
 - (3) Kiekviename pastato aukšte, įskaitant rūsius
 - (4) Kiekviename gyvenamųjų patalpų aukšte
 - (5) *Svečių gyvenamuosiuose patalpose
 - (6) namų prižiūrėtojų gyvenamosiose patalpose

Dūmų jutikliai turėtų būti sumontuoti visose kambariuose, koridoriuose, sandėliuose, rūsiuose. Minimalūs reikalavimai - 1 dūmų jutiklis kiekviename aukšte ir 1 jutiklis prie kiekvieno miegamojo. Naudokite montavimo instrukciją.

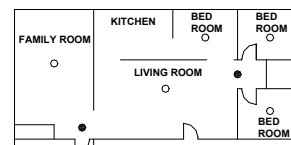
Vieno aukšto namai

Sumontuokite vieną dūmų jutiklį prie kiekvieno miegamojo durų Fig. 1 a). namuose su 2 miegamaisiais kambariais turėtų būti sumontuoti 2 jutikliai Fig. 1 b).



● MINIMUM ALARM LOCATION
○ ADDITIONAL ALARM LOCATIONS

Fig. 1 a) – 1 miegamasis

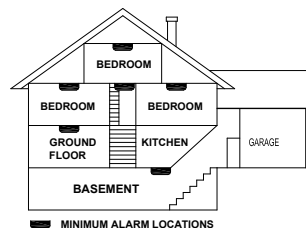


● MINIMUM ALARM LOCATIONS
○ ADDITIONAL ALARM LOCATIONS

Fig. 1 b) – keli miegamieji

Kelių aukštų namas

Sumontuokite dūmų jutiklį kiekviename aukšte Fig. 2.



Didesnis saugumas

Tam, kad anksčiau aptikti gaisrą ir saugiau evakuotis, galima sumontuoti papildomus jutiklius

- Bent 2 kiekviename miegamajame
- Koridoriaus tarp miegamųjų galuose, jei ilgis 12 m.
- Kiekviename miegamajame, kurio durys yra dalinai ar visiškai uždarnos, kadangi dūmams sunkiau patekti į tokias patalpas
- Rūsio laiptinės apačioje
- Antrame aukšte, laiptinėje tarp pirmo ir antro aukšto.
- Gyvenamajame kambaryje, valgomajame, šeimos kambaryje, palėpėje, sandėliuke ir rūsyje.

Įsitikinkite, kad durys ar kitos kliūtys neblokauos kelio dūmams.

Montavimo vietos

Montuokite dūmų jutiklius kaip įmanoma arčiau lubų centro ir toliau nuo šviestuvų ir kondicionavimo vamzdžių, ne arčiau kaip 50 cm nuo sienų ar kampų (see Fig. 3).

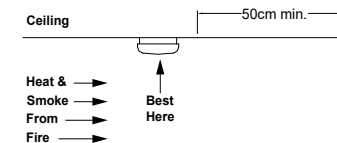


Fig. 3 – Jutiklio montavimas nuo sienos

Jeigu lubos nėra lygios, pasistenkite montuoti jutiklį 0,9m horizontaliai nuo aukščiausios lubų vietos.

Kur negalima montuoti dūmų jutiklio

Jeigu jutiklis sumontuotas netinkamoje vietoje padidėja klaidingų suveikimų tikimybė. Tam, kad išvengtų klaidingų suveikimų, nemontuokite jutiklį:

- Patalpose kuriose gali būti degimo dalelių, tokių kaip virtuvės su mažai langų ar bloga ventiliacija, garažuose kur gali būti išmetamųjų dujų, šalia krosnių ir šildytuvų.
- Arčiau nei 6 m nuo virtuvės, kur būna degimo dalelės. Jeigu išlaikyti tokio atstumo neįmanoma, pvz. kemperiuose, pasistenkite montuoti jutiklį kuo toliau nuo degimo dalelių, ant sienos. Užtikrinkite, kad vieta yra gerai ventiliuojama.
- Vietose kur ventilavimo sistemos neleis dūmams patekti į dūmų jutiklį. Fig. 4, parodo tinkamą ir netinkamą jutiklių išdėstymą.

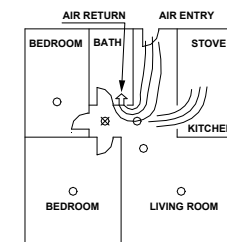


Fig. 4

○ CORRECT LOCATION
⊗ INCORRECT LOCATION

- Drėgnose vietoje, 3m nuo dušų. Drėgmė gali patekti į dūmų kameros ir suveikinti jutiklį.
- Labai karštoje arba labai šaltoje patalpoje. Jeigu temperatūra pakyla arba nusileidžia žemiau jutiklio veikimo ribų, jis gali neveikti. Temperatūros ribos jūsų jutikliui (0 ~ 55) °C.
- Labai dulktose arba purvinose vietose. Dulkės ir purvas gali susikaupti dūmų aptinkančioje kameroje, tokiu atveju jutiklis pasidarys per daug jautrus. Taip pat dulkės ir purvas gali užkimšti jutiklio angas ir apriboti jutiklio galimybes aptikti dūmus.
- Prie šviežio oro angų, kondicionierių, šildytuvų, ventiliatorių, kurie gali nukreipti dūmus nuo jutiklio.
- Užsistovėjusio oro vietoje, dažnai susidarantiose smailių stogų sankirtoje. Užsistovėjęs oras gali trukdyti dūmams patekti į jutiklį. Rekomenduojamos vietos Fig. 3.
- Vabzdžių užkrėstose vietose. Jei vabzdžiai patenka į dūmų kameros jie gali sukelti klaidingą suveikimą. Prieš montuodami jutiklį atsikratykite vabzdžių.

- Šalia fluorescencinių lempų. Elektriniai triukšmai nuo florescencinių lempų gali sukelti klaidingą suveikimą. Nemontuokite dūmų jutiklių arčiau negu 1.5 m nuo tokių lempų.

Išvardintose vietose gali būti montuojami temperatūros jutikliai Numens 205 arba 202 DC.

Montavimas ir testavimas

Prašome perskaityti praeitą skiltį prieš pradėdami montuoti



Dūmų jutiklio montavimas

DĒMSIO: Tam, kad išvengti elektros šoko, išjungite elektra saugiklių dėžėje.

1. Vietoje, kur planuojate montuoti jutiklį nupieškite 75mm horizontalią liniją.
2. Nuimkite jutiklį nuo bazės sukdami jį prieš laikrodžio rodyklę.
3. Pridėkite bazę prie lubų, taip, kad prisukimo skylės sutaptų su linija. Pažymėkite prisukimo vietas.
4. Nuimkite bazę nuo lubų.
5. Pragręžkite 2 5 mm skylės pažymėtose vietose ir įstatykite plastikinius diubelius.
6. Pritvirtinkite bazę prie lubų su pateiktais varžtais (Fig. 5).

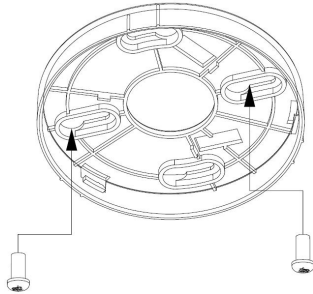


Fig. 5 – Bazės montavimas

7. Pridėkite jutiklį prie bazės ir pasukite pagal laikrodžio rodyklę (see Fig. 6). Pritvirtinus jutiklį prie bazės, susijungia baterijos kontaktai.

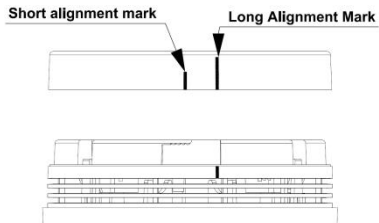


Fig. 6 – Jutiklio tvirtinimas prie bazės

Dūmų jutiklio aktyvavimas

1. Tam, kad aktyvuoti dūmų jutiklį paspauskite ir laikykite testavimo/nutildymo mygtuką 3 s, kol LED pradės greitai mirgsėti.
2. Kai LED pradės mirgsėti, 3 sekundžių tarpe atleiskite testavimo/nutildymo mygtuką. Pasigirs trumpas signalas, kuris patvirtina, kad jutiklis aktyvuotas.

Bevielio apjungimo funkcija (tik kai kurie modeliai)



DĒMSIO: nejunkite šio įrenginio su be kurio kitu ne 205 serijos įrenginiu ar kitu suderinamu NUMENS įrenginiu (žiūrėti duomenų lapą). Bet ko kito pajungimas gali trukdyti jutikliui tinkamai veikti.

Jutikliu kiekis pajungiamas bevieliu ryšiu nėra ribojamas.



Jutikliai turi būti sujungti į grupę, kad apjungimo funkcija veiktų tinkamai.

Kai sujungti į grupę, bevielio apjungimo funkcija veiks automatiškai, kai dūmai bus aptikti bet kurio jutiklio.

Jutikliai turėtų būti apjungiami tik vienos šeimos namuose, kad išvengtų klaidingų suveikimų ir testavimo klaidų.

Grupės konfigūravimas

1. Aktyvuokite dūmų jutiklį.
2. Įsitinkinkite, kad baterija nėra išsikrovusi apjungiamose įrenginiuose.
3. Aktyvuokite grupės režimą paspausdami ir atleisdami testavimo/nutildymo mygtuką 5 kartus 5 sekundžių bėgyje. Pasigirs trumpas signalas ir LED lemputė mirksės kas 0.5 s. Grupės režimo konfigūravimas užtruks 50 sekundžių (nebent bus nutrauktas anksčiau).
4. Tam, kad prijungti jutiklį į grupę, nuspauskite ir atleiskite testavimo/nutildymo mygtuką ant antro jutiklio 2 kartus 2 sekundžių bėgyje. Raudonas LED mirksės kas 0,5 sekundes. Prijungiamas jutiklis supypsės, patvirtindamas prijungimą prie grupės.
5. Pakartokite 4 žingsnį, tam, kad prijungti papildomus jutiklius prie grupės. Grupės konfigūravimas turi būti atliktas per 50 sekundžių, kitaip visi jutikliai grįš į pradinę būseną.
6. Kaip visi jutikliai yra prijungti prie grupės - paspauskite ir atleiskite testavimo/nutildymo mygtuką pirmame jutiklyje, kad užbaigtų grupės konfigūravimo režimą.

Jutiklio pašalinimas iš grupės

Tam, kad pašalinti jutiklį iš grupės paspauskite ir atleiskite testavimo/nutildymo mygtuką 8 kartus 5 sekundžių bėgyje. Jutiklis supypsės ir raudonas LED sumirksės 2 kartus, tam kad patvirtinti jutiklio pašalinimą.

Dūmų jutiklių testavimas

Autonominiai dūmų jutikliai

1. Paspauskite ir laikykite testavimo/nutildymo mygtuką 3 sekundes.
2. Įsitinkinkite, kad kas 0.5 sekundės pasigirsta garsas ir matote LED mirksėjimą kas 1 sekundę.
3. Atleiskite testavimo/nutildymo mygtuką, tam kad nutildyti jutiklį ir pereiti į įprastą veikimo režimą.



Dėmesio: jutiklio signalas yra garsus, naudokite klausos apsaugos priemonės testuodami.

Apjungti jutikliai

1. Paspauskite ir laikykite testavimo nutildymo mygtuką 3 sekundes.
2. Įsitinkinkite, kad kas 0.5 sekundės pasigirsta garsas ir matote LED mirksėjimą kas 1 sekundę.
3. Apjungtose jutikliuose įsitinkinkite, kad kas 0.5 sekundės pasigirsta garsas ir matote LED mirksėjimą kas 40 sekundžių
4. Atleiskite nutildymo/testavimo mygtuką, tam kad nutildyti mygtuką ir pereiti į įprasto veikimo režimą.

Apjungtiems jutikliams nutilti gali prireikti 10 sekundžių.

5. Pakartokite 1 ~ 4 žingsnius kiekvienam jutikliui.

Normalus veikimas

Sumontuotas ir aktyvuotas jūsų jutiklis pradės ieškoti dūmų. Jeigu išgirsite aliarmo signalą - ieškokite gaisro ir įvykdikite savo apsaugos planą.

Nutildymas (aliarmo būsenoje)



Dėmesio: Prieš naudojant nutildymo funkciją nustatykite dūmų šaltinį ir

įsitinkinkite saugumu. Jeigu manote, kad aliarmas buvo sukeltas pašalinių veiksnių (ne gaisro) nutildykite jutiklį 9 min.



Dėmesio: Jeigu dūmai per tankūs - nutildymo funkcija nenutildys jutiklio.

Po nutildymo laiko pabaigos jutiklis grįš prie normalaus jautrumo lygio. Jeigu dūmai nebus išsiskaidę, jutiklis vėl suveiks, nutildymo funkcija gali būti panaudota pakartotinai.

Priežiūra

Kassavaitinis testavimas

1. Paspauskite ir laikykite testavimo/nutildymo mygtuką 3 sekundes.
2. Įsitinkinkite kad veikia garsinis signalas ir LED lemputė



Dėmesio: jutiklio signalas yra garsus, naudokite klausos apsaugos priemonės testuodami.

3. Patikrinkite ar aktyvavosi apjungti jutikliai (jei tokie yra).



Dėmesio: niekada nenaudokite atviros liepsnos jutiklio testavimui. Taip galima padegti jutiklį ir jūsų namus. Įrengta testavimo funkcija patikrina visas jutiklio funkcijas.

Jeigu jutiklis veikia netinkamai, susisieki su savo Numens tiekėju.

Kasmetinė priežiūra

Išsiurbkite arba nuvalykite jutiklį su medžiagine šluoste. Įsitinkinkite, kad priėjimas prie dūmų kameros nėra užkimštas. Nenaudokite chemikalų.

Šio produkto negalima dažyti.

Baterijos keitimas.

Baterijos modeliams 205-001, 205-004, 205-014 ir 205-015 yra nekeičiamos. Kai baterijos tarnavimo laikas baigiasi, pakeiskite jutiklį.

Kitus modelius nuimkite nuo bazės ir pakeiskite baterija atitinkama.

Apsauga nuo gaisro

Dūmų jutiklio naudojimas yra tik viena iš apsaugos nuo gaisro priemonių. Taip pat reikia sumažinti tikimybę gaisro atsiradimo ir saugaus pabėgimo jeigu kiltų gaisras. Sekanti informacija padės jums sukurti apsaugos nuo gaisro programą.

1. Montuokite dūmų jutiklius tinkamai. Vykdykite nurodymus instrukcijoje. Laikykite savo dūmų jutiklius švariais ir testuokite juos kas savaitę.
2. Neveikiantis dūmų jutiklis jūsų neperspės. Nedelsiant pakeiskite dūmų jutiklį jeigu jis neveikia tinkamai.
3. Sekite saugos taisykles ir užkirskite kelia pavojingoms situacijoms:
 - Nerūkykite lovoje.
 - Laikykite degtukus ir žiebtuvėlius atskirai nuo vaikų.
 - Laikykite degias medžiagas tinkamose konteineriuose. Nenaudokite jų šalia liepsnos ar kibirkšties.
 - Laikykite elektrinius prietaisus gerame stovyje. Neperkraudite elektros tinklų.
 - Laikykite krosnys, kaminus, dūmtraukius ir grilius ne taukuotus. Įsitinkinkite, kad jie yra tinkamai sumontuoti ir atokiai nuo degių medžiagų.
 - Laikykite mobilius šildytuvus ir žvakes toliau nuo degių medžiagų.
 - Nekaupkite šiukšlių.
 - Laikykite atsarginių baterijų atsargas savo dūmų jutikliams.

Paruoškite ir praktikuokite evakuacijos planą su savo šeima. Aptarkite tai su savo vaikais kiekvieną kartą kai surengiate namie gaisrines pratybas. Tai padės visiems atsiminti taisykles tikro gaisro atveju.

1. Nepanikuokite ir išlikite ramūs. Jūsų saugus pabėgimas gali priklausyti nuo aiškaus mastymo ir atsiminimo to ką darėte per pratybas.
2. Išėikite iš namų kuo greičiau. Sekite numatytą pabėgimo planą. Nesustokite pasiimti daiktų arba apsirengti.
3. Pajauskite duris, kad pamatyti ar jos karštos. Jeigu jos nekarštos, atsargiai jas atidarykite. Neatidarinėkite durų jeigu jos karštos. Pasinaudokite alternatyviu pabėgimo keliu.
4. Laikykitės arčiau grindų, dūmai ir karštos dujos kyla į viršų.
5. Uždenkite savo nosį ir burną su šlapiu skuduru. Įkvėpkite trumpai.
6. Laikykite duris ir langus uždarytus. Atidarykite juos tik jei būtina per juos pabėgti.
7. Susitinkite jūsų suplanuotoje vietoje po pabėgimo.
8. Iškvieskite ugniagesius kuo greičiau kai atsidursite lauke. Pateikite adresą ir savo vardą.
9. Niekada neeikite atgal į degantį pastatą.
10. Susisiekite su savo vietine gaisrine tarnyba. Jie patars kaip apsaugoti savo namus ir suplanuoti savo šeimos pabėgimo planą.

Aptarnavimas

Aptarnavimui ar remontui gražinkite jutiklį savo tiekėjui ar Numens (adresą pateiktas instrukcijos gale). Pateikite gražinio priežastį ir gedimo aprašymą. Baterijos modeliams 205-002, 205-003, 205-005 ir 205-006 gali būti keičiamos vartotojo, ir nupirkto parduotuvėse. Naudokite tik atitinkamas baterijas.

Ličio: Huiderei CR123A

Kai keičiate baterijas, įsitinkite kad jos tinkamai pajungtos, ir atitinka ženklus (+, -) baterijos skyriuje. Pratestuokite jutiklį po baterijos keitimo.

Kodas

kodas	Aprašimas
31-0047	205 DC dūmų jutiklio aprašymas

Modeliai

Modelis	Funkcijos
205-001	Testavimas, nutildymas, 10-metų baterija
205-002	Testavimas, nutildymas, 10-metų baterija, bevielis apjungimas
205-003	Testavimas, nutildymas, 10-metų baterija (keičiama)
205-004	Testavimas, nutildymas, 10-metų baterija
205-005	Testavimas, nutildymas, 5-metų baterija, bevielis apjungimas
205-006	Test, hush, user-replaceable 10-year battery
205-014	Testavimas, nutildymas, 10-metų baterija, bevielis apjungimas
205-015	Testavimas, nutildymas, 10-metų baterija, bevielis apjungimas

Utilizavimas



Šis produktas sukurtas dirbti 10 metų nuo sumontavimo dienos. Dūmų jutiklių ir baterijų negalima išmesti su komunalinėmis atliekomis. Prašome jų atsiratyti tausoiant gamtą savo vietinėje perdirbimo centre.



Dėmesio: tai svarbus dokumentas, išsaugokite jį kol turėsite jutiklį.

Apribota garantija

Tam, kad apsaugoti jūsų teises, išsaugokite pirkimo čekį. Be jo - jokia garantija nebus taikoma.

Ambest Electronics (Ningbo) Co Ltd ("Numens"), suteikia garantiją produktui (bet ne baterijai). Ir suteikia 1 metų nuo įsigijimo dienos arba 18 mėnesių nuo pagaminimo dienos (arba kuris laikotarpis trumpesnis) garantija dėl gamybinio broko, jeigu jutiklis naudojamas normaliomis sąlygomis.

Apribota garantija yra vienintelė ir ekskluzivi garantija, išreikšta ar taikoma Numens produktams. Joks darbuotojas, agentas, platintojas ar kitas asmuo yra įgaliotas keisti, modifikuoti, praplėsti ar sumažinti garantijos terminus ar suteikti bet kokia kitą garantiją Numens vardu.

Numens įsipareigojimas remontuoti ar pakeisti produktus pagal šią garantiją, kurie yra brokuoti normalaus naudojimo sąlygomis garantijos laikotarpiu. Produktai kuriuos reikia remontuoti turėtų būti gražinti klientų aptarnavimo skirui Numens, 55 Yunhui Road, Yunlong Town, Yinzhou District, Ningbo, Zhejiang 315137 China.

Numens neįsipareigoja taisyti ar apkeisti produktų kurie sugedo dėl netinkamo naudojimo, ar pažeidimų atsiradusių po pirkimo. Garantija suteikiama 1 metams nuo pirkimo dienos. Numens neatsako už jokiais pasekmes dėl šių produktų naudojimo. Numens nesuteikia jokios garantijos baterijoms.



Numens ● 55 Yunhui Road, Yunlong Town, Yinzhou District, Ningbo, Zhejiang 315137 China

Helpline: +86 574 8281 7218

© 2015 ~ 2020 Ambest Electronics (Ningbo) Co Ltd. All rights reserved. All specifications and other information shown were current at the date of publication and subject to change without notice.

33-0009-r13_2020-06

Visi produktai www.numens.com

