



Sentek

Fotoelektrinio, autonominio dūmų jutiklio SD-218 Serijos
Vartotojo instrukcija

TŪRINYS

1. Įvadas
2. Vietos jutiklio montavimui
3. Vietos jutiklio montavimui mobiliuose namuose ar kempinguose
4. Vietos, kur nemontuoti jutiklio
5. Kaip sujungti modelius SD218-I į vieną sistemą
6. Raudonas LED indikatorius
7. Jutiklio testavimas
8. Jutiklio priežiūra
9. 5 metų ribota garantija

ĮVADAS

Sentek gamintojo fotoelektrinis autonominis dūmų jutiklis yra skirtas aptikti dūmus kurie patenka į jutiklio viduje esančią dūmų aptikimo dėžutę. Jutiklis neaptinka dujų, temperatūros ar liepsnos. Jutiklis skelbia ankstyvą pavojų apie dūmus signalizuodamas viduje įmontuota sirena.

Jutiklis apsaugo jus ir suteikia brangaus laiko jums ir jūsų šeimai evakuotis iš patalpos iki kol išplinta ugnis. Tačiau jutiklis tinkamai įspės apie dūmų pavojų tuo atveju, jeigu instaliavimas, vietos parinkimas ir priežiūra bus vykdomi taip kaip nurodyta šioje vartotojo instrukcijoje.

Įspėjimas: Šis jutiklis skirtas naudoti atskirose gyvenamose patalpose, tai reiškia, kad jutiklis turi būti naudojamas vienos šeimos name arba bute. Jis nėra skirtas naudoti vestibuliuose, koridoriuose, rūsiuose ar kitose patalpose kur gyvena daug šeimų, nebent jose jau yra veikiantys jutikliai kiekvienos šeimos patalpose. Dūmų jutikliai, sumontuoti bendro naudojimo patalpose, toliau nuo individualių gyvenamųjų patalpų, tokiose kaip prieangiai ar koridoriai, iš anksto neperspės gyventojų apie pavojų. Pastatuose, kur gyvena daug šeimų, jutikliai turi būti sumontuoti kiekvienai šeimai po vieną.

Įspėjimas: Šis jutiklis nėra skirtas naudoti negyvenamose patalpose. Sandėliai, pramoniniai ar komerciniai pastatai, ir specialios paskirties negyvenami pastatai turi specialius reikalavimus priešgaisrinėms sistemoms ir apsaugai nuo įsilaužimo. Šis jutiklis nėra tinkamas jungti prie tokių sistemų, vietose kur gyvena ar dirba daug žmonių, pavyzdžiui viešbučiai, moteliai. Taip pat bendrabučiai, ligoninės, slaugymo namai ar kitos įstaigos, net jeigu jos anksčiau buvo atskirų šeimų gyvenamieji pastatai.

VIETOS KUR MONTUOTI SD218 DŪMŲ JUTIKLIUS

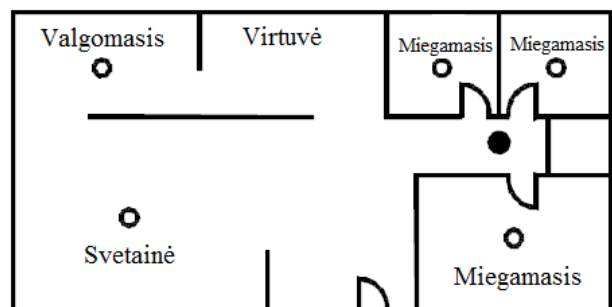
Pilnam padengimui gyvenamosiose patalpose, dūmų jutikliai turėtų būti sumontuoti visuose kambariuose, prieškambariuose, koridoriuose, sandėliavimo patalpose, rūsiuose ir palėpėse kiekvienos šeimos gyvenamose patalpose. Minimaliai privalo būti sumontuota po 1 jutiklį

kiekviename aukšte, palėpėje ir kiekvienoje miegojimo patalpoje.

Naudingi patarimai:

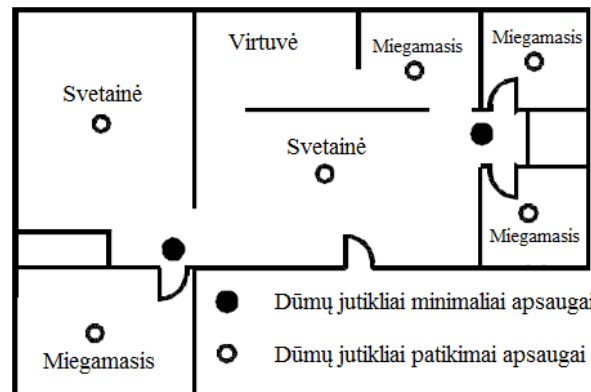
- Montuokite dūmų jutiklį koridoriuje prie kiekvieno miegamojo durų, kaip parodyta pav. 1.1. Du jutikliai yra reikalingi namuose su dviem miegamaisiais, kaip parodyta pav. 1.2.
- Montuokite dūmų jutiklį kiekviename aukšte daugiabučiuose arba individualiuose namuose kurie turi kelis aukštus, kaip parodyta pav. 1.3.
- Sumontuokite mažiausiai du dūmų jutiklius kiekviename namų ūkyje.
- Montuokite dūmų jutiklį kiekviename miegamajame kambaryje.
- Sumontuokite po dūmų jutiklį abiejuose koridoriaus galuose, jeigu koridorius ilgesnis kaip 12 metrų.
- Montuokite dūmų jutiklį kiekvieno miegamojo kambario viduje taip kad miegantis asmuo gerai girdėtų suveikusį jutiklį, jutiklis negali būti už uždarytų durų, nes jos gali blokuoti aliarmo garsą ir nepažadinti miegančio asmens.

Pav. 1.1. Jutiklio montavimas butuose su vienu miegamuoju arba su keliais greta esančiais miegamaisiais.



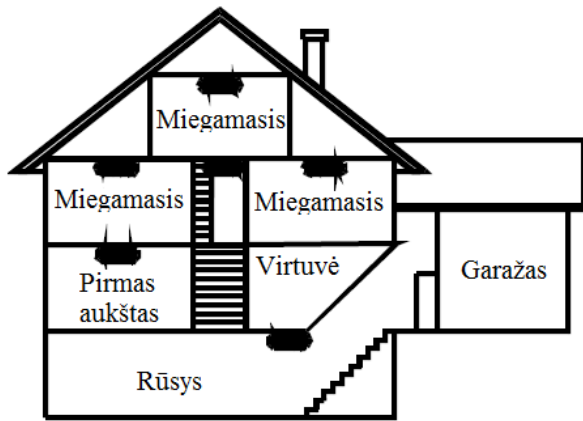
- Dūmų jutikliai minimaliai apsaugai
- Dūmų jutikliai patikimai apsaugai

Pav. 1.2. Jutiklio montavimas namuose, turinčiuose daugiau negu vieną miegamąjį skirtingose vietose.



- Dūmų jutikliai minimaliai apsaugai
- Dūmų jutikliai patikimai apsaugai

Pav. 1.3. Jutiklių montavimas kelių aukštų nuosavuose namuose, turinčiuose daugiau negu vieną miegamąjį skirtingose vietose.



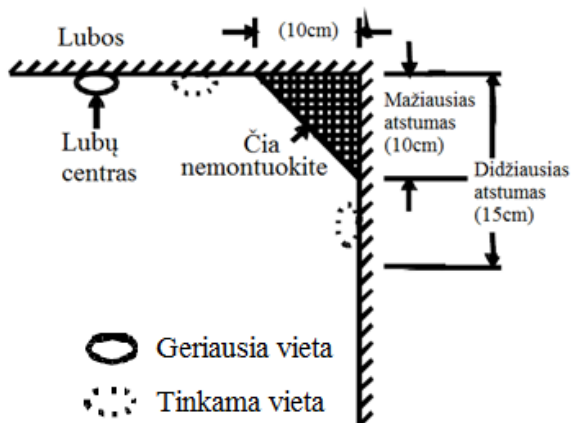
● Dūmų jutikliai minimaliai apsaugai

- Rūsyje dūmų jutiklius montuokite šalia laiptų.
- Antrame aukšte sumontuokite 1 jutiklį ant lubų šalia laiptų.

Įsitikinkite, kad nei durys nei kitos kliūtys neužstotų jutiklių gaisro atveju.

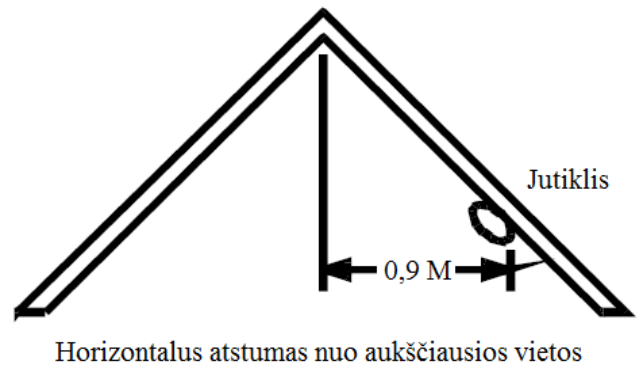
- Sumontuokite papildomus dūmų jutiklius – svetainėje, valgomajame, palėpėse ir sandėliukuose.
- Montuokite jutiklius ant lubų, kuo arčiau centro. Jei lubų centras nepatogioje vietoje, montuokite jutiklį ant lubų ne arčiau kaip 10cm nuo bet kurios sienos ar kampo, kaip parodyta pav. 1.4.
- Jei montavimas ant lubų nėra įmanomas ar draudžiamas, tokiu atveju sumontuokite jutiklius ant sienos, 10-15cm atstumu nuo lubų, kaip parodyta pav. 1.4.
- Jeigu kambaryje yra šlaitinės lubos, pabandykite sumontuoti jutiklį ant lubų 0,9 m atstumu, matuojant horizontaliai nuo aukščiausios lubų vietos, kaip parodyta pav. 1.5.

Pav. 1.4. Rekomenduojamos geriausios vietos dūmų jutiklių montavimui



- Geriausia vieta
- ⋯ Tinkama vieta

Pav. 1.5. Rekomenduojama geriausia vieta dūmų jutiklio montavimui su šlaitinėmis lubomis.



VIETOS MONTUOTI DŪMŲ JUTIKLIUS MOBILIUOSE NAMUOSE IR KARAVANUOSE

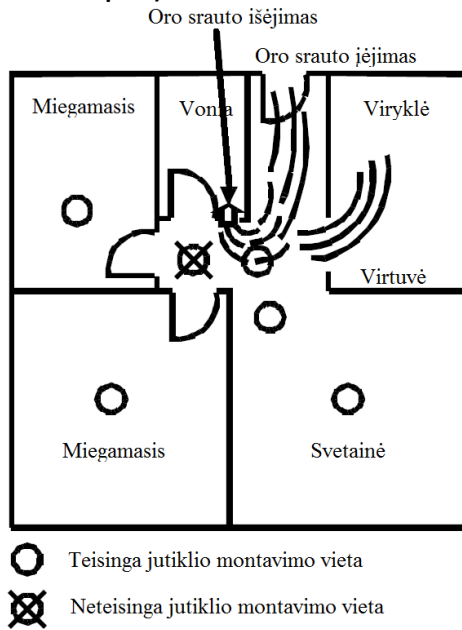
Mobilūs namai ir karavanai pagaminti po maždaug 1978m, buvo sukurti taupyti energiją. Mobiliuose namuose ir karavanuose pagamintuose po 1978m, dūmų jutikliai turi būti sumontuoti kaip aprašyta aukščiau. Senesniuose mobiliuose namuose ir karavanuose montuokite jutiklius tik ant vidinių sienų. Tvirtinkite juos 10-15cm atstumu nuo lubų. Senesniuose mobiliuose namuose ir karavanuose montuokite dūmų jutiklius kaip įmanoma arčiau miegojimo vietos, taip pat kiekviename kambaryje jeigu jų yra daugiau nei vienas. Tačiau prieš montuodami jutiklius dar perskaitykite skyrių – „Vietos kur nemontuoti jutiklių“

VIETOS KUR NEMONTUOTI JUTIKLIŲ

Klaidingas aliarmas atsiranda tuomet, kai dūmų jutikliai sumontuoti tokiose vietose kur negali veikti tinkamai. Žemiau nurodyti patarimai, padės išvengti klaidingų aliarmų:

- Nemontuokite dūmų jutiklių ten kur natūraliai vykdomi degimo, šildymo, dujų išmėtimo procesai. Nemontuokite - virtuvėse su mažais langais ar prasta ventiliacija, garažuose kur patenka transporto priemonių išmetamųjų dujų, šalia krosnių, karšto vandens šildytuvų ar patalpų šildytuvų.
 - Nemontuokite arčiau kaip 6m atstumu nuo vietų kur natūraliai vykdomi degimo procesai, pvz. virtuvių. Jei mažiau kaip 6m nėra įmanoma, pvz. mobiliuose namuose, pasistenkite sumontuoti jutiklį kaip įmanoma toliau nuo tokių vietų, geriausia ant sienos. Kad apsisaugoti nuo klaidingų aliarmų, užtikrinkite gerą tokių patalpų su karščio židiniiais vėdinimą.
- Svarbu:** Tačiau jokia būdu neišjunkite jutiklio, tam kad išvengtumėte klaidingo aliarmo.
- Kai oro srautas eina pro virtuvę, būdas kaip jutiklis gali aptikti kietasias dūmų daleles pavaizduotas grafiškai pav. 1.6. Paveikslas parodo teisingas ir neteisingas jutiklio montavimo vietas.

Pav. 1.6. Rekomenduojamas dūmų jutiklių montavimas patalpose su natūraliai vykdomais degimo procesais (Virtuvės, židiniai ir pan.)



- Labai drėgnose patalpose, šalia vonios ar dušo patalpų. Drėgmė gali patekti į jutiklio dūmų aptikimo dėžutę, drėgmei atvėsus atsiranda vandens lašeliai, tai gali įtakoti klaidingą aliarmą. Montuokite dūmų jutiklius mažiausiai 3 metrų atstumu nuo vonios patalpų.
- Labai šaltose ar karštosiose patalpose, įskaitant nešildomus pastatus ar kitas lauko patalpas. Jei temperatūra pasiekia jutiklio veikimo temperatūros ribas, jutiklis gali neveikti tinkamai. Šio jutiklio veikimo temperatūros ribos yra – nuo 0°C - 50°C
- Labai dulkėtose ar purvinose patalpose, purvas dulkės gali kauptis ant jutiklio dūmų dėžutės, tai gali įtakoti dažnus jutiklio suveikimus. Taip pat purvas, nešvarumai ir dulkės gali trukdyti dūmams pasiekti jutiklį ir tokiu atveju, jis gali nesuveikti.
- Šalia oro ventiliacijos angų ar patalpose kur dažnai kyla skersvėjis, kur yra oro kondicionieriai, šildytuvai ar ventiliatoriai. Tokiose vietose oro srovės ar skersvėjai dūmus gali nunešti nuo dūmų jutiklio.
- Namų pastogėse kur stogai yra šlaitiniai, taip pat vietose tarp stogo ir sienos oras nėra vėdinamas, ir tokiose vietose dūmai taip pat gali nepasiekti jutiklio. Žiūrėkite pav.1.4 – 1.5.
- Patalpose kur yra vabzdžių. Jei vabzdžiai patenka į jutiklio dūmų aptikimo dėžutę, tai gali įtakoti klaidingą aliarmą. Jei atitinkamos patalpose nuolat yra vabzdžių, prieš montuojant autonominius dūmų jutiklius reikalinga jais atsikratyti.
- Šalia dienos fluorescencinių (dienes šviesos) lempų, elektriniai trikdžiai nuo šių lempų gali įtakoti klaidingą jutiklio suveikimą. Montuokite jutiklius mažiausiai 1,5 metro atstumą nuo šių lempų.

Pavojiinga: Neišiminėkite baterijų iš jutiklio aliarmo metu. Atidarykite langą ar įjunkite ventiliatorių kad išvėdintumėte dūmus. Aliarmas išsijungs pats, kai patalpoje neliks dūmų. Jei aliarmas kartojasi išvalykite dūmų jutiklį kaip aprašyta šioje instrukcijoje.

Pavojiinga: Nestovėkite ilgai arti jutiklio aliarmo metu. Aliarmo garso lygis yra aukštas tam kad pažadintų jus pavojaus metu. Stovint arti veikiančio aliarmo, aukštas garso lygis gali būti žalingas jūsų klausai.

DŪMŲ JUTIKLIO MONTAVIMAS

SD218 serijos autonominiai dūmų jutikliai skirti montavimui ant lubų ir jeigu reikalinga ant sienų. SD218 serijos jutikliai veikia viename taške, jų veikimas negali būti nukreiptas į kitą tašką. SD218-I serijos jutikliai gali veikti kaip autonominiai jutikliai ir gali būti sujungiami su kitu tokiu pačiu jutikliu pažymėtu I raide ir veikti bendrai. (Žiūrėkite – „Kaip sujungti SD218-I jutiklius kartu“)

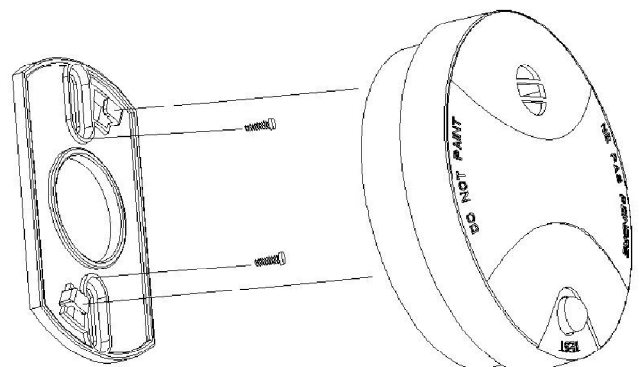
Įspėjimas: Nejunkite SD218 jutiklių su jokiais kitais jutikliais ar pagalbiniais prietaisais. SD218 jutiklių jungimas su kitais prietaisais gali įtakoti netinkamą jutiklių veikimą.

Pirmiausia skaitykite skyrius - „Vietos kur montuoti dūmų jutiklius“ ir „Vietos kur nemontuoti dūmų jutiklių“ ir tada nuspręskite kur montuoti jutiklį.

Prašome vadovautis šiais žingsniais montuodami autonominį dūmų jutiklį:

1. Vietoje kur planuojate montuoti dūmų jutiklį, nubrėžkite 15cm ilgumo horizontalią liniją.
2. Nuimkite jutiklio bazę sukdami prieš laikrodžio rodyklę.
3. Pridėkite jutiklio bazę ant sienos taip kad pailgos kiaurymės būtų lygiai ant nubrėžtos linijos. Pažymėkite gręžimo vietas ant linijos.
4. Patraukite jutiklio bazę.
5. Naudodami 5mm gražtą išgręžkite 2 skylės sienoje pažymėtose vietose. Įdėkite į jas 2 plastikinius kaiščius (yra komplekte). Grežiant skylės jutiklį laikykite toliau, kad nepatektų dulkių.
6. Naudodami varžtus (yra komplekte) prisukite jutiklio bazę prie sienos.
7. Prisukite jutiklį prie bazės pagal laikrodžio rodyklę

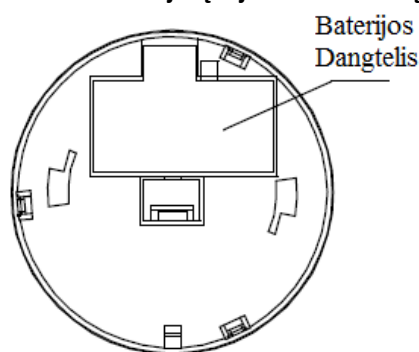
Pav. 1.7. Jutiklio montavimas



PASTABA: Jei šis jutiklis turi sujungimo funkciją (SD218-I), prieš tai skaitykite skyrių – „Kaip sujungti SD218-I jutiklius kartu“.

8. Žingsniai kaip įdėti/pakeisti jutiklio bateriją:
 - a) Autonominio jutiklio veikimui reikalinga 9V tipo baterija (yra komplekte)
 - b) Nugarinėje jutiklio pusėje atidarykite baterijos dangtelį.
 - c) Išpakuokite bateriją ir prijunkite prie ten esančių kontaktų. Užfiksudami kontaktus ant baterijos tinkamoje padėtyje.
 - d) Įdėkite bateriją į jutiklio vidų ir uždarykite baterijos dangtelį.

Pav. 1.8. Baterijos įdėjimo vieta dūmų jutiklyje



Įspėjimas: Šis dūmų jutiklis turi raudoną skląstį, kuris parodo ar yra įdėta baterija. Kada yra įdedama baterija šis skląstis pasislepia taip nekliudydamas prisukti jutiklio bazės prie jutiklio. Jei baterijos nėra, skląstis yra išlindęs ir neleidžia pritvirtinti jutiklio bazės prie jutiklio. Baterija yra įpakuota ir neprijungta prie jutiklio taip išlaikant bateriją naują.

Pastaba: Kai jutiklio baterija pirmą kartą prijungiama prie jutiklio, jutiklis supypsės 1 kartą. Tai normali reakcija, kuri parodo baterija įdėta tinkamai. Uždarykite dangtelį, tada paspauskite mygtuką - „TEST“ ir palaikykite apie 5 sekundes kol suveiks aliarmas. Aliarmas veiks garsiai pypsėdamas. Tai reiškia, kad jutiklis veikia tinkamai.

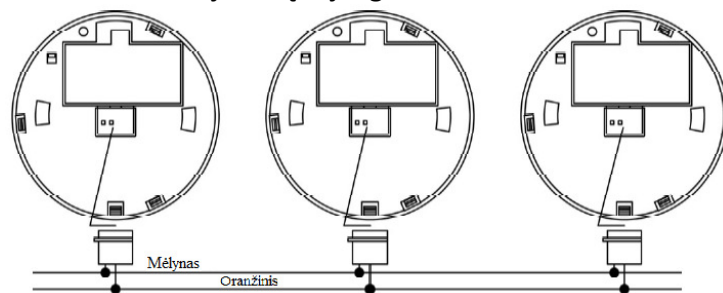
KAIP SUJUNGTI JUTIKLIUS SD218-I KARTU

Pavojinga: Žemiau pateikiamų instrukcijų nesilaikymas gali įtakoti jutiklio gedimus ar visiškai sugadinti jutiklį. SD218-I serijos autonominiai jutikliai turi sujungimo funkciją (interconnection). Šios funkcijos pagalba, kai vienas iš jutiklių aptinka dūmus, visi jutikliai skelbia aliarmą vienu metu. Žemiau aprašytos sąlygos turi būti užtikrintos, kad šie sujungiami jutikliai veiktų tinkamai.

- 1) SD218-I serijos jutikliai gali būti sujungti tik su tokiais pačiais SD218-I jutikliais. Nejunkite šių jutiklių su jokiais kitais dūmų jutikliais.
- 2) SD218-I serijos jutiklių išviso galima sujungti iki 38vnt.
- 3) Maksimalus laido ilgis tarp sujungiamų jutiklių turėtų būti ne ilgesnis kaip – 305m. Laido skerspjūvis turėtų būti – 0,75 mm² ar didesnis ir pažymėtas mažiausiai 300V.
- 4) Sujunkite jutiklius kaip pažymėta **Pav. 1.9.**
- 5) Plastmasinis fiksatorius su mėlynu ir oranžiniu laidu užmaunamas ant metalinių strypelių taip kad atitiktų kontaktus.

- 6) Laidai išeinantys iš jutiklių sujungiami pagal spalvas. Mėlynas su mėlynu ir oranžinis su oranžiniu.
- 7) Užtikrinkite kad baterijos įdėtos tinkamai į kiekvieną jutiklį.
- 8) Tam kad ištestuoti sistemą, paspauskite „Test“ mygtuką ant kiekvieno jutiklio. Užtikrinkite, kad aliarmas suskambėtų visuose sistemos jutikliuose. Jutiklius sujunkite tik vienos šeimos gyvenamosiose patalpose. Kitu atveju jei jutikliai yra sujungti keliuose namuose, suveikus vienam jutikliui ims skambėti visi ir taip gali būti suklaidinti vieny patalpų savininkai.

Pav. 1.9. SD218-I jutiklių sujungimo schema.



RAUDONAS INDIKATORIUS

Raudonas LED šviesos diodas tai aliarmo indikatorius. Jis matomas „Test“ mygtuko viduje žiūrint iš viršaus. Kai šis indikatorius sumirksi 1 kartą per 32 sekundes, tai parodo kad jutiklis veikia tinkamai. Kai jutiklis aptinka dūmus ir tuo pačiu metu suveikia garsinis aliarmas, tai raudonas indikatorius mirksi daug dažniau - 1 kartą per 0,67 sekundės. Naudojant sujungiamus modelius, kur raudonas indikatorius nemirksi, tai parodo kad kitas jutiklis priklausantis sistemai aptiko dūmus ir suveikė visa sistema.

JUTIKLIO TESTAVIMAS

Testuokite jutiklį kartą per savaitę, tvirtai spausdami „TEST“ mygtuką iki nuskambės aliarmo garsas. Testavimo metodas gali užtrukti iki 20 sekundžių iki nuskambės aliarmas. Tai vienintelis būdas patikrinti jutiklį, kad jis veikia tinkamai. Jei jutiklis nesuveikia jį testuojant, jis turi būti taisomas ar pakeičiamas nedelsiant.

Pastaba: Sujungiamiems modeliams SD218-I, kai visi jutikliai skelbia aliarmą, jutikliuose kurie aptiko dūmus raudonas indikatorius mirksės kas 0,67 sekundės, kituose jutikliuose veiks tik aliarmas ir raudonas indikatorius nemirksės.

Pavojinga: Niekada nenaudokite atviros liepsnos jutiklių testavimui. Ugnimi galite pažeisti jutiklį ir kelti pavojų namų saugumui. Integruotas „TEST“ mygtukas teisingai patikrina visas jutiklio funkcijas. Tai vienintelis būdas saugiai tikrinti jutiklių veikimą.

Pavojinga: Kai jūs netestuojate jutiklio ir pradeda skambėti pastovus aliarmas, tai reiškia kad jutiklis aptiko dūmus ar degiasias daleles ore. Suveikęs jutiklio aliarmas gali reikšti rimtą pavojų, į kurį jūs turite skubiai reaguoti.

- Aliarmą gali įtakoti netikras pavojus. Ruošiant maistą virtuvėje kartais gali išsiskirti dūmų, kurie nereiškia gaisro pavojaus. Jei taip atsitinka, išvėdinkite patalpą, atidarykite langus ir/ar įjunkite ventiliatorių kad pašalintumėte dūmus iš patalpos. Aliarmas išsijungs kai oras patalpoje bus švarus.

Pastaba: Neišimkite baterijos iš jutiklio, nes nebebūsate apsaugoti nuo gaisro pavojaus.

- Jei aliarmas pradeda pypsėti 1 kartą per minutę tai reiškia, kad jutiklio baterija išsikrauna. Kuo skubiau įdėkite naują bateriją. Turėkite keletą naujų baterijų atsargoje tam tikslui.

JUTIKLIO PRIEŽIŪRA

Tam kad jutiklis gerai veiktų, jūs turite jį testuoti 1 kartą per savaitę, žiūrėkite skyrių – „JUTIKLIO TESTAVIMAS“

- Pakeiskite jutiklio bateriją kartą per metus arba tuoj pat kai baterija ima išsikrauti – Jutiklio aliarmas pypsi 1 kartą per 32 sekundes ir tuo pačiu mirksi raudonas indikatorius. Išsikraunant baterijai aliarmas turėtų pypsėti mažiausiai 30 dienų.

Pastaba: Naudokite 9V baterijas. (Dažnai vadinama - „Krona“, Galimi kodai – LR22, 6F22, L6F22, 6LR61, U9VL-J, 1604, 522) . Nenaudokite kitų baterijų.

- Normalu, raudonas LED indikatorius mirksi kas 32 sekundes. Jei jutiklis ima pypsėti praėjus pusei laiko po raudono indikatoriaus mirksėjimo, tai reiškia kad jutiklis sugedo.
- Kartą per metus nuvalykite dulkes nuo jutiklio dūmų aptikimo dėžutės. Tai galite padaryti nuėmę jutiklio bazę. Prieš valant išimkite jutiklio bateriją. Iš jutiklio apatinės pusės matosi trys vienodos kiaurymės su plastmasiniais fiksatoriais jose. Naudodami plokščią atsuktuvą fiksatorius atsargiai palenkite ir po truputį nuimsite jutiklio viršutinę korpuso dalį. Dulkių valymui naudokite mikštą nedidelį šepetėlį. Atsargiai pašalinkite dulkes ir nešvarumus nepažeisdami jutiklio. Patikrinkite ar nėra nešvarumų aplink „TEST“ mygtuką ir jo viduje. Pakeiskite bateriją po valymo.

Pastaba: Jei aliarmas vistiek suveikinėja klaidingai, patikrinkite ar tinkamai parinkta vieta jutikliui montuoti. Skaitykite skyrių – „VIETOS KUR MONTUOTI SD218 DŪMŲ JUTIKLIUS“. Jei reikia parinkite tinkamą vietą jutikliui.

- Nuvalykite jutiklio išorės korpusą jei ant jo pateko nešvarumų. Pirmiausia išimkite bateriją. Naudokite drėgną ir švarų medžiaginį audinį. Nausinkite su sausu audiniu. Nesušlapinkite vidinių jutiklio komponentų. Įdėkite bateriją ir patikrinkite jutiklį spausdami „TEST“ mygtuką.

teisėtų jo platintojų Lietuvoje. Be pirkimo dokumento garantija negali būti suteikta.

Garantija suteikiama visam jutikliui ir jo vidiniams komponentams išskyrus bateriją. 5 Metų garantija pradeda galioti nuo pirkimo datos nurodytos ant pirkimo dokumento. Garantinio termino laikotarpiu pardavėjas įsipareigoja remontuoti ar pakeisti jutiklį, jei ne dėl pirkėjo kaltės jutiklis sugedo ar ėmė veikti netinkamai.

JUTIKLIO SPECIFIKACIJOS

Dūmų jautrumas:	0,08 ~ 0,15dB/m (EN Standartas) 0,98 ~ 2,60 %/ft (UL Standartas)
Budėjimo srovė:	8μA
Aliarmo srovė:	15mA
Veikimo temperatūra:	0°C - 50°C
Veikimo drėgnumas:	0 – 95% RH, nėra kondensacijos ar užšalimo
Garso stiprumas	85dB/3m

Gamintojas: Ningbo Sentek Electronics Co., Ltd. – 488.
Yingchun Kelias, Wangchun Industrinė Zona, Ningbo
Miestas 315175, Zhejiang, Kinija

5 METŲ RIBOTA GARANTIJA

Tam kad apginti jūsų teises, išsaugokite pirkimo dokumentą (Čekis, PVM Sąskaita Faktūra, Banko išrašas). Tai bus įrodymas, kad įsigijote originalų SD218 jutiklį iš